

# การศึกษารูปแบบการใช้ชีวิต ของนักศึกษามหาวิทยาลัยเทคโนโลยีพระจอมเกล้าธนบุรี

ริเรื่องรอง รัตนิไลสกุล<sup>1</sup>

มหาวิทยาลัยเทคโนโลยีพระจอมเกล้าธนบุรี บางมด ทุ่งครุ กรุงเทพฯ 10140

## บทคัดย่อ

การวิจัยเรื่องนี้ มีวัตถุประสงค์เพื่อศึกษารูปแบบการใช้ชีวิตในรั้วมหาวิทยาลัยของนักศึกษามหาวิทยาลัยเทคโนโลยีพระจอมเกล้าธนบุรีและปัจจัยที่มีความสัมพันธ์ต่อรูปแบบการใช้ชีวิต ทั้งนี้ เพื่อนำผลการศึกษาวินิจฉัยมาจัดระบบและพัฒนาการเรียนการสอน รวมทั้งจัดกิจกรรมต่างๆ ให้สอดคล้องกับธรรมชาติและความต้องการของนักศึกษาในแต่ละสาขาวิชาได้อย่างถูกต้องและเหมาะสม

การศึกษาได้กำหนดขอบเขตของการศึกษาไว้ 7 กลุ่ม คือ กลุ่มกิจกรรม กลุ่มก้าวหน้า กลุ่มเก็บตัว กลุ่มสมาคม กลุ่มบำเพ็ญประโยชน์ กลุ่มวิชาการและกลุ่มวิชาชีพ และทำการเปรียบเทียบรูปแบบการใช้ชีวิตของนักศึกษากลุ่มต่างๆ ตามปัจจัยด้านเพศ ผลสัมฤทธิ์ทางการเรียน ระดับชั้นปี สาขาวิชา อาชีพของบิดามารดา และขนาดของกลุ่มเพื่อนที่คบหา กลุ่มตัวอย่างได้แก่ นักศึกษาระดับปริญญาตรีที่กำลังศึกษาอยู่ในชั้นปีที่ 2-4 ทั้งหมด 20 สาขาวิชา จาก 4 คณะคือ คณะวิทยาศาสตร์ คณะวิศวกรรมศาสตร์ คณะเทคโนโลยีสารสนเทศ และคณะครุศาสตร์อุตสาหกรรม รวมทั้งสิ้น 1,300 ราย การเก็บรวบรวมข้อมูลใช้แบบสอบถาม

ผลการวิจัยพบว่ารูปแบบการใช้ชีวิตของนักศึกษาส่วนใหญ่อยู่ในกลุ่มก้าวหน้าและกลุ่มวิชาชีพ โดยนักศึกษหญิงมีคะแนนเฉลี่ยรูปแบบการใช้ชีวิตในกลุ่มกิจกรรมสูงกว่านักศึกษชาย ในขณะที่นักศึกษชายมีคะแนนเฉลี่ยรูปแบบการใช้ชีวิตในกลุ่มเก็บตัวสูงกว่านักศึกษหญิง ด้านผลสัมฤทธิ์ทางการเรียน พบว่านักศึกษที่มีผลสัมฤทธิ์ทางการเรียนต่างกัน มีรูปแบบการใช้ชีวิตในกลุ่มก้าวหน้า กลุ่มวิชาการและกลุ่มวิชาชีพแตกต่างกัน ( $P < 0.05$ ) ด้านระดับชั้นปี พบว่านักศึกษต่างชั้นปีกัน มีรูปแบบการใช้ชีวิตในกลุ่มก้าวหน้า กลุ่มเก็บตัว กลุ่มวิชาการและกลุ่มวิชาชีพแตกต่างกัน ( $P < 0.01$ ) ด้านสาขาวิชา พบว่านักศึกษต่างสาขาวิชา มีรูปแบบการใช้ชีวิตในทุกกลุ่มแตกต่างกัน ( $P < 0.01$ ) ด้านอาชีพของบิดามารดา พบว่านักศึกษที่บิดามารดาอาชีพต่างกัน มีรูปแบบการใช้ชีวิตในกลุ่มก้าวหน้าและกลุ่มสมาคมแตกต่างกัน ( $P < 0.05$ ) และนักศึกษที่มีขนาดกลุ่มเพื่อนที่คบหาต่างกัน มีรูปแบบการใช้ชีวิตในกลุ่ม เก็บตัวและกลุ่มสมาคมแตกต่างกัน ( $P < 0.05$ )

<sup>1</sup> ผู้ช่วยศาสตราจารย์ สาขาวิชาสังคมศาสตร์และมนุษยศาสตร์ คณะศิลปศาสตร์

## **A Study Students' Lifestyles at King Mongkut's University of Technology Thonburi.**

**Riruengrong Ratanavilaisakul <sup>1</sup>**

King Mongkut's University of Technology Thonburi, Bangmod, Toongkru, Bangkok 10140

---

### **Abstract**

The purpose of this research is to study students' lifestyles at King Mongkut's University of Technology Thonburi by investigating the relationships between lifestyle and selected student factors. The results of this study will be used to improve academic activities and services in line with the suitable nature and demand of student' major fields.

In this study, students' lifestyles were categorized into 7 subcultures, namely, academic, non-conformist, collegiate, vocational, associated, isolation and constructional.

The factors investigated to see their relationship with lifestyles were gender, GPA, level of study, field of study, occupations of parents, and size of peer groups.

The subjects in the research were 1,300 students from 4 faculties. Data were collected using questionnaires.

The lifestyles identified as most common among the subjects are non-conformist and vocational. All factors investigated were found to have significant relationships with lifestyles. For gender, females more frequently had a collegiate subculture whereas male more frequently had an isolation subculture. For GPA, students with different GPA, followed different lifestyles especially for non-conformist, academic and vocational subculture. ( $P < 0.05$ ) Similar results were found for level of study. Regarding fields of study. All of the different major fields of study investigated had different lifestyles. ( $P < 0.01$ ) For occupation of parents, students with different occupation of parents, followed different lifestyles especially for non-conformist and associated subculture, and similar different were also found for size of peer group. ( $P < 0.05$ )

---

<sup>1</sup> Assistant Professor, Social Science and Humanities Programme, School of Liberal Arts.

## ความสำคัญของปัญหา

ปรัชญาการผลิตบัณฑิตของมหาวิทยาลัยเทคโนโลยีพระจอมเกล้าธนบุรี คือให้บัณฑิตมีความรู้พื้นฐานดี สามารถนำความรู้ไปใช้ในการทำงาน มีความสามารถในการวิเคราะห์ปัญหาได้อย่างเฉียบคม มีสัจจะและคุณธรรม มีทัศนคติที่ดีต่อองค์กรและเพื่อนร่วมงาน รวมทั้งมีจิตสำนึกและรับผิดชอบต่อสังคม [1] ซึ่งการที่จะสร้างบัณฑิตใหม่มหาวิทยาลัยเทคโนโลยีพระจอมเกล้าธนบุรีให้บรรลุวัตถุประสงค์ของปรัชญาที่ตั้งไว้ได้นั้น จำต้องอาศัยปัจจัยแวดล้อมนาาประการโดยเฉพาะปัจจัยพื้นฐาน 3 ประการคือ [2]

1. หลักสูตรการศึกษาที่มุ่งเน้นพัฒนาคนให้มีความรู้คู่คุณธรรม
2. การจัดกิจกรรมที่สอดคล้องกับธรรมชาติการเรียนรู้และการพัฒนาทัศนคติ หรือ พฤติกรรมของนักศึกษา
3. การสอดแทรกคุณธรรมหรือจริยธรรมในรายวิชาต่างๆ ที่สอน

ดังนั้นการเข้าใจถึงธรรมชาติและพฤติกรรมการใช้ชีวิตของนักศึกษาในรั้วมหาวิทยาลัย จึงเป็นสิ่งสำคัญอย่างยิ่งต่อมหาวิทยาลัยและอาจารย์ผู้สอนที่จะจัดหลักสูตร เนื้อหาวิชา รวมทั้งจัดกิจกรรมการเรียนการสอนให้เหมาะสมและสอดคล้องกับธรรมชาติและความต้องการของนักศึกษา ทั้งนี้เพื่อให้นักศึกษาสามารถพัฒนาตนเองให้เป็นทั้งคนเก่งและคนดีของสังคม ในฐานะที่ผู้วิจัยเป็นอาจารย์ที่สอนวิชาหมวดการศึกษาทั่วไป ซึ่งเป็นหมวดวิชาที่มีบทบาทสำคัญต่อการพัฒนานักศึกษาให้ไปเป็นไปตามปรัชญาการศึกษาของมหาวิทยาลัย จึงเล็งเห็นความจำเป็นที่ต้องศึกษารูปแบบการใช้ชีวิตของนักศึกษาในรั้วมหาวิทยาลัย เพื่อจะได้ทราบถึงพฤติกรรมและความต้องการที่แท้จริงของนักศึกษา ซึ่งเป็นข้อมูลพื้นฐานที่สำคัญในการสร้างและพัฒนาหลักสูตร เนื้อหาวิชา และจัดกิจกรรมต่างๆ ให้เหมาะสมและสอดคล้องกับธรรมชาติของนักศึกษาให้มากที่สุด อันจะนำไปสู่การพัฒนาศักยภาพการเรียนรู้ของนักศึกษาได้อย่างมีประสิทธิภาพตามปณิธานของมหาวิทยาลัยต่อไป

## วัตถุประสงค์ของการวิจัย

1. เพื่อศึกษารูปแบบการใช้ชีวิตในรั้วมหาวิทยาลัยของนักศึกษา มจร.
2. เพื่อเปรียบเทียบรูปแบบการใช้ชีวิตของนักศึกษาที่มีปัจจัยด้านเพศ สาขาวิชา ระดับชั้นปี ผลสัมฤทธิ์ทางการเรียน อาชีพของบิดามารดา และขนาดของกลุ่มเพื่อนที่คบหาแตกต่างกัน

## ประโยชน์ที่คาดว่าจะได้รับ

1. ทำให้มหาวิทยาลัยหรือผู้บริหาร ทราบถึงธรรมชาติพื้นฐานและความต้องการของนักศึกษา มจร. ในแต่ละสาขาวิชาหรือแต่ละคณะได้ถูกต้อง เพื่อที่จะสามารถจัดการเรียนการสอนได้เหมาะสมและสอดคล้องกับธรรมชาติและความต้องการของนักศึกษา
2. ทำให้มหาวิทยาลัยหรือผู้บริหาร สามารถจัดบริการและจัดกิจกรรมต่างๆ ให้เหมาะสม และสอดคล้องกับธรรมชาติความสนใจของนักศึกษาในแต่ละคณะหรือแต่ละสาขาวิชาได้มากยิ่งขึ้น

3. สามารถนำผลการวิจัยนี้ เป็นข้อมูลพื้นฐานของการจัดฝึกอบรมการพัฒนาทักษะชีวิตให้สอดคล้องกับศักยภาพของนักศึกษาในแต่ละคณะหรือแต่ละสาขาวิชาได้ถูกต้อง

4. จะเป็นโครงการนำร่องของโครงการวิจัยเรื่อง “สุขภาพจิตและลักษณะการเรียนรู้ของนักศึกษา มจร.” เพื่อนำมาใช้ประโยชน์ต่อการพัฒนาคุณภาพการศึกษาต่อไป.

## รูปแบบการใช้ชีวิตของนักศึกษาที่ใช้ในการวิจัย

จากการศึกษาหลักการ แนวคิด และพฤติกรรมการใช้ชีวิตในมหาวิทยาลัยของนักศึกษาทั้งในประเทศและต่างประเทศ พร้อมทั้งสำรวจพฤติกรรมที่ชอบประพฤติปฏิบัติเบื้องต้นของนักศึกษามหาวิทยาลัยเทคโนโลยีพระจอมเกล้าธนบุรีด้วยวิธีการสัมภาษณ์ ผู้วิจัยจึงได้กำหนดกรอบการศึกษารูปแบบการใช้ชีวิตของนักศึกษา มจร. ในการวิจัยครั้งนี้ ออกได้เป็น 7 กลุ่มดังนี้ [3]

1. **กลุ่มกิจกรรม** : หมายถึงกลุ่มนักศึกษาที่มีลักษณะ/การประพฤติ ที่ให้ความสนใจต่อการใช้ชีวิตอยู่กับกิจกรรมด้านสังคมตามความพอใจของตนเองหรือของกลุ่มเพื่อนเป็นหลัก เช่น งานน่องใหม่ การประชุมเชียร์ เป็นต้น

2. **กลุ่มก้าวหน้า** : หมายถึงกลุ่มนักศึกษาที่มีลักษณะ/การประพฤติ ที่ให้ความสนใจการใช้ชีวิตที่สัมพันธ์กับความยุติธรรมในสังคม เช่น สนับสนุนหรือเรียกร้องสิทธิหรือความถูกต้องในสังคม รวมทั้งเคารพต่อกฎ/ระเบียบ/กฎหมายของสังคมและภายในมหาวิทยาลัย

3. **กลุ่มเก็บตัว** : หมายถึงกลุ่มนักศึกษาที่มีลักษณะ/การประพฤติที่ชอบใช้ชีวิตอย่างสันโดษ กล่าวคือชอบอยู่คนเดียว เก็บตัว ไม่ชอบการเข้าสมาคมหรือสังสรรค์กับเพื่อนฝูง ชอบแก้ปัญหาต่างๆ ด้วยตนเอง

4. **กลุ่มสมาคม** : หมายถึงกลุ่มนักศึกษาที่มีลักษณะ/การประพฤติที่ชอบใช้ชีวิตอยู่กับความสัมพันธ์กับเพื่อน ชอบการสมาคม ชอบการสังสรรค์/สนุกสนานบันเทิงมากกว่ากิจกรรมด้านอื่นๆ ชอบนัดเพื่อนไปสนุกสนานเฮฮาตามสถานที่หรือร้านพิเศษประจำของตน

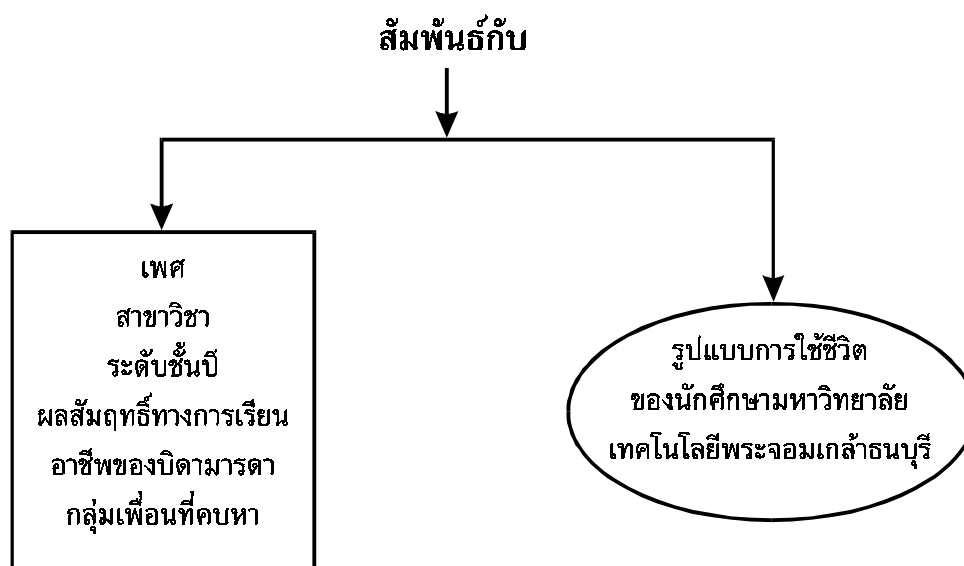
5. **กลุ่มบำเพ็ญประโยชน์** : หมายถึงกลุ่มนักศึกษาที่มีลักษณะ/การประพฤติ ที่ให้ความสำคัญต่อสังคม และพร้อมที่จะสละเวลาเข้าร่วมในกิจกรรมช่วยเหลือสังคมในด้านต่างๆ อาทิ การบริจาคโลหิต การออกค่ายอาสาพัฒนาชุมชน ฯลฯ

6. **กลุ่มวิชาการ** : หมายถึงกลุ่มนักศึกษาที่มีลักษณะ/การประพฤติที่ให้ความสำคัญกับเนื้อหาวิชาที่เรียนและพร้อมที่จะศึกษาหาความรู้ตามที่อาจารย์บอกหรือชี้แนะ ชอบเข้าห้องสมุด เตรียมพร้อมสำหรับการสอบทุกครั้ง และต้องการให้ผลการสอบทุกครั้งออกมาดี เพื่ออนาคตทางการศึกษาในระดับสูงขึ้น

7. **กลุ่มวิชาชีพ** : หมายถึงกลุ่มนักศึกษาที่มีลักษณะ/การประพฤติที่มีเป้าหมายต้องการจบออกไปทำงานเป็นหลัก จึงให้ความสนใจเรียนเฉพาะวิชาที่จะนำไปใช้ประกอบอาชีพเท่านั้น ส่วนวิชาอื่นๆ เรียนเพื่อให้ผ่านตามหลักสูตรเท่านั้น และจะพยายามเรียนให้จบโดยเร็วที่สุด

## กรอบแนวคิดในการวิจัย

จากการศึกษาทบทวนวรรณกรรมและงานวิจัยที่เกี่ยวข้อง ผู้วิจัยได้กำหนดกรอบแนวคิดการวิจัยไว้ดังนี้



## สมมติฐานการวิจัย

1. นักศึกษา มจร. มีรูปแบบการใช้ชีวิตในรั้วมหาวิทยาลัยอยู่ในกลุ่มวิชาการและกลุ่มวิชาชีพ
2. ปัจจัยด้านเพศ ระดับชั้นปี สาขาวิชา ผลสัมฤทธิ์ทางการเรียน อาชีพของบิดามารดา และขนาดของกลุ่มเพื่อนที่คบหาแตกต่างกัน ทำให้รูปแบบการใช้ชีวิตของนักศึกษา มจร. แตกต่างกัน

## วิธีดำเนินการวิจัย

### 1. ประชากรและกลุ่มตัวอย่าง

ประชากรที่ใช้ในการวิจัย คือนักศึกษาระดับปริญญาตรีของคณะวิทยาศาสตร์, คณะวิศวกรรมศาสตร์, คณะเทคโนโลยีสารสนเทศ และคณะครุศาสตร์อุตสาหกรรม ที่ลงทะเบียนเรียนในภาคการศึกษาที่ 1/2542 ตั้งแต่ชั้นปีที่ 2-4 ทั้งหมด 20 สาขาวิชา คือคณิตศาสตร์ เคมี ฟิสิกส์ จุลชีววิทยา เทคโนโลยีสารสนเทศ วิศวกรรมอิเล็กทรอนิกส์ และโทรคมนาคม วิศวกรรมคอมพิวเตอร์ วิศวกรรมไฟฟ้า วิศวกรรมเครื่องกล วิศวกรรมโยธา วิศวกรรมสิ่งแวดล้อม วิศวกรรมอุตสาหการ วิศวกรรมเครื่องมือและวัสดุ วิศวกรรมเคมี เทคโนโลยีสารสนเทศ ครุศาสตร์ไฟฟ้า ครุศาสตร์เครื่องกล ครุศาสตร์อุตสาหการ ครุศาสตร์โยธา ครุศาสตร์เทคโนโลยี และเทคโนโลยีการพิมพ์

โดยใช้วิธีการสุ่มตัวอย่างแบบง่าย (simple random sampling) จำนวนร้อยละ 40 ของประชากรเป้าหมายทั้งหมด 3,217 คน [4] ได้กลุ่มตัวอย่างทั้งหมด 1,300 คน

## 2. เครื่องมือที่ใช้ในการวิจัย

การวิจัยครั้งนี้ใช้ระเบียบวิธีการวิจัยเชิงบรรยาย (descriptive research method) การรวบรวมข้อมูลใช้แบบสอบถาม โดยมีขั้นตอนในการสร้างเครื่องมือดังต่อไปนี้

1. ศึกษาแนวคิด เอกสาร และงานวิจัยต่างๆ ที่เกี่ยวข้อง เพื่อใช้เป็นข้อมูลพื้นฐานในการสร้างแบบสอบถาม ให้ครอบคลุมวัตถุประสงค์ที่ต้องการศึกษา
2. ทำการสำรวจพฤติกรรมที่ขอบประพฤติกรรมปฏิบัติของนักศึกษา มจร. ด้วยวิธีการสัมภาษณ์ นักศึกษาชั้นปีที่ 2-4 จำนวน 20 สาขาวิชาๆ ละ 9 คน จำนวนทั้งหมด 180 ราย
3. นำข้อมูลที่ได้จากการสัมภาษณ์มาจัดเรียงข้อคำถามใหม่ พบว่ามีความสอดคล้องกับแบบวัดเชิงสำรวจรูปแบบการใช้ชีวิตของนิสิตจุฬาลงกรณ์มหาวิทยาลัย ของไพฑูรย์ สินลารัตน์ ซึ่งทำการวิจัยไว้เมื่อปี พ.ศ. 2526 [3]
4. นำแบบวัดเชิงสำรวจรูปแบบการใช้ชีวิตของนิสิตจุฬาลงกรณ์มหาวิทยาลัย ของไพฑูรย์ สินลารัตน์ มาปรับปรุงข้อคำถามบางส่วนให้สอดคล้องกับพฤติกรรมของนักศึกษา มจร. และนำไปทดลองใช้ (try out) กับนักศึกษา มจร. ในสาขาวิชาต่างๆ ที่ไม่ใช่กลุ่มตัวอย่าง จำนวน 300 ราย
5. นำข้อมูลที่ได้รับไปวิเคราะห์หาค่าความเชื่อมั่น ด้วยสัมประสิทธิ์ความเที่ยงแบบอัลฟ่า ได้ค่าสัมประสิทธิ์ความเที่ยงแบบอัลฟ่าในแต่ละกลุ่มอยู่ระหว่าง 0.8134 ถึง 0.8673 และรวมทุกกลุ่มเป็น 0.8326

## 3. ลักษณะแบบวัดเชิงสำรวจรูปแบบการใช้ชีวิตของนักศึกษา มจร.

แบบวัดเชิงสำรวจการใช้ชีวิตของนักศึกษา มจร. ที่ใช้ในการศึกษานี้ แบ่งออกเป็น 2 ส่วนคือ

**ส่วนแรก :** เป็นข้อมูลทั่วไปของกลุ่มตัวอย่างหรือผู้ตอบแบบสอบถาม ประกอบด้วยข้อคำถามทั้งหมด 6 ข้อ โดยเป็นการสอบถามข้อเท็จจริงเกี่ยวกับเพศ สาขาวิชา ระดับชั้นปี อาชีพบิดามารดา ผลสัมฤทธิ์ทางการเรียน และขนาดกลุ่มเพื่อนที่คบหา

**ส่วนที่สอง :** เป็นแบบวัดเชิงสำรวจรูปแบบการใช้ชีวิตของนักศึกษา มจร. ในรั้วมหาวิทยาลัย มีทั้งหมด 70 ข้อ โดยเป็นการประเมินเกี่ยวกับความรู้สึก ความคิดเห็น ทศนคติ และลักษณะนิสัยที่ขอบประพฤติกรรมปฏิบัติขณะที่อยู่ใหม่มหาวิทยาลัย โดยมีลักษณะเป็นมาตราส่วนประเมินค่า (rating scale) ของลิเคิร์ต (Likert) ที่ให้ผู้ตอบประเมินค่า (1-5) ด้วยการเลือกเพียงคำตอบเดียว

โดยรูปแบบการใช้ชีวิตของนักศึกษา มจร. แต่ละกลุ่ม จะมีข้อคำถาม 10 ข้อด้วยกัน และแต่ละข้อของข้อคำถามเกี่ยวกับรูปแบบการใช้ชีวิตของนักศึกษา มจร. ทั้ง 7 กลุ่ม จะถามในลักษณะสลับกันไป โดยผู้ตอบจะไม่ทราบชื่อกลุ่มและข้อคำถามของแต่ละกลุ่ม ตามตารางที่ 1

ตารางที่ 1 กลุ่มของรูปแบบการใช้ชีวิตของนักศึกษาและหมายเลขประจำข้อคำถามในแต่ละกลุ่ม

ลักษณะการใช้ชีวิต	หมายเลขประจำข้อคำถาม									
กลุ่มกิจกรรม	01	08	15	22	29	36	43	50	57	64
กลุ่มก้าวหน้า	02	09	16	23	30	37	44	51	58	65
กลุ่มเก็บตัว	03	10	17	24	31	38	45	52	59	66
กลุ่มสมาคม	04	11	18	25	32	39	46	53	60	67
กลุ่มบำเพ็ญประโยชน์	05	12	19	26	33	40	47	54	61	68
กลุ่มวิชาการ	06	13	20	27	34	41	48	55	62	69
กลุ่มวิชาชีพ	07	14	21	28	35	42	49	56	63	70

การตรวจให้คะแนนแต่ละฉบับ พิจารณาจากคำตอบของกลุ่มตัวอย่าง กล่าวคือถ้าตอบว่า  
 บ่อยครั้งที่สุด คือการปฏิบัติเป็นประจำเกือบทุกครั้ง หรือเห็นด้วยอย่างยิ่ง ให้ 5 คะแนน  
 บ่อยมาก คือการปฏิบัติเกือบเป็นประจำ หรือเห็นด้วย ให้ 4 คะแนน  
 ปานกลาง คือการปฏิบัติครึ่งหนึ่งของทั้งหมด หรือรู้สึกเฉยๆ ให้ 3 คะแนน  
 บางครั้ง คือการปฏิบัตินานๆ ครั้ง หรือไม่เห็นด้วย ให้ 2 คะแนน  
 ไม่เคยเลย คือการปฏิบัติน้อยที่สุดหรือไม่เคยเลย หรือไม่เห็นด้วยอย่างยิ่ง ให้ 1 คะแนน

#### 4. การวิเคราะห์ข้อมูลและสถิติที่ใช้ในการวิจัย

ผู้วิจัยดำเนินการวิเคราะห์ข้อมูลที่ได้จากแบบสอบถาม โดยใช้โปรแกรมสำเร็จรูป SPSS PC for Windows (Statistical Package for the Social Sciences) โดยแบ่งการวิเคราะห์เป็นดังนี้

4.1 ข้อมูลเกี่ยวกับสถานภาพของกลุ่มตัวอย่าง วิเคราะห์โดยการแจกแจงความถี่และหาค่าร้อยละ จำแนกตามเพศ สาขาวิชา ระดับชั้นปี ผลสัมฤทธิ์ทางการเรียน อาชีพบิดามารดา และขนาดของกลุ่มเพื่อนที่คบหา

4.2 การศึกษาลักษณะการใช้ชีวิตของนักศึกษา มจร. แต่ละกลุ่ม วิเคราะห์ด้วยค่าคะแนนเฉลี่ย (mean) ส่วนเบี่ยงเบนมาตรฐาน (standard deviation) ค่าสูงสุด (maximum) ค่าต่ำสุด (minimum) โดยภาพรวม จำแนกตามตัวแปรเพศ สาขาวิชา ระดับชั้นปี ผลสัมฤทธิ์ทางการเรียน อาชีพบิดามารดา และขนาดของกลุ่มเพื่อนที่คบหา

4.3 การหาความสัมพันธ์ระหว่างกลุ่มต่างๆ ของลักษณะการใช้ชีวิตของนักศึกษา วิเคราะห์ด้วยค่าสหสัมพันธ์ของเพียร์สัน (The Pearson Product Moment Correlation Coefficient)

4.4 ทำการวิเคราะห์ความแปรปรวนทางเดียว เพื่อทดสอบความแตกต่างของคะแนนรูปแบบการใช้ชีวิตของนักศึกษา มจร. ในแต่ละกลุ่มด้วยสถิติทดสอบ F-test จำแนกตามเพศ สาขาวิชา ระดับชั้นปี ผลสัมฤทธิ์ทางการเรียน อาชีพบิดามารดา และขนาดของกลุ่มเพื่อนที่คบหา โดยกำหนดช่วงคะแนนการวิเคราะห์เป็นดังนี้

ช่วงคะแนน	การแปลความหมาย
40.00-50.00	ลักษณะการใช้ชีวิตในกลุ่ม อยู่ในระดับสูง
31.00-39.99	ลักษณะการใช้ชีวิตในกลุ่ม ค่อนข้างสูง
21.00-30.99	ลักษณะการใช้ชีวิตในกลุ่ม ค่อนข้างต่ำ
10.00-20.99	ลักษณะการใช้ชีวิตในกลุ่ม อยู่ในระดับต่ำ

4.5 ทำการทดสอบความแตกต่างของคะแนนเฉลี่ยรูปแบบการใช้ชีวิตของนักศึกษาในแต่ละกลุ่ม เป็นรายคู่ ด้วยวิธีการของเชฟเฟ่ (Scheffe's Method)

## ผลการวิจัย

### 1. ข้อมูลพื้นฐาน

กลุ่มตัวอย่างเป็นนักศึกษาชายร้อยละ 67.9 นักศึกษาหญิงร้อยละ 32.1 กำลังศึกษาอยู่ในชั้นปีที่ 4 ร้อยละ 48.3, ชั้นปีที่ 3 ร้อยละ 26.5 และชั้นปีที่ 2 ร้อยละ 25.2 มีผลสัมฤทธิ์ทางการเรียนเฉลี่ย 3.25 ขึ้นไปร้อยละ 4.5, เฉลี่ยระหว่าง 2.76-3.25 ร้อยละ 27.5, เฉลี่ยระหว่าง 2.25-2.75 ร้อยละ 47.7 และเฉลี่ยต่ำกว่า 2.25 ลงมา ร้อยละ 20.5 อาชีพของบิดามารดาร้อยละ 35.0 ค้าขาย, ร้อยละ 21.6 รับราชการ, ร้อยละ 17.2 รับจ้าง, ร้อยละ 12.4 เกษตรกรรม, ร้อยละ 7.8 เป็นพนักงานรัฐวิสาหกิจ, ร้อยละ 3.8 เป็นนักธุรกิจ และร้อยละ 2.2 ประกอบอาชีพอิสระอื่นๆ ขนาดของกลุ่มเพื่อนที่คบหาร้อยละ 71.0 มีขนาดกลุ่ม 5 คนขึ้นไป, ร้อยละ 24.2 มีขนาดกลุ่ม 3-5 คน, ร้อยละ 3.0 มีขนาดกลุ่ม 1-2 คน และร้อยละ 1.8 ไม่มีกลุ่มเพื่อน

### 2. ลักษณะรูปแบบการใช้ชีวิตของนักศึกษา มจร.

ลักษณะรูปแบบการใช้ชีวิตในรั้วมหาวิทยาลัยของนักศึกษา มจร. อยู่ในกลุ่มก้าวหน้าและกลุ่มวิชาชีพ โดยพบว่าคะแนนเฉลี่ยของกลุ่มก้าวหน้าและกลุ่มวิชาชีพ สูงกว่ากลุ่มอื่นๆ ( $\bar{X} = 37.35$  และ  $36.67$  ตามลำดับ) ส่วนกลุ่มเก็บตัวมีคะแนนเฉลี่ยต่ำกว่าทุกกลุ่ม ตามตารางที่ 2

ตารางที่ 2 การเปรียบเทียบค่าคะแนนเฉลี่ย ส่วนเบี่ยงเบนมาตรฐาน ค่าต่ำสุด ค่าสูงสุดของคะแนน รูปแบบการใช้ชีวิตในแต่ละกลุ่ม

รูปแบบการใช้ชีวิตของนักศึกษา มจร.	$\bar{X}$	S.D.
กลุ่มกิจกรรม	33.45	5.14
กลุ่มก้าวหน้า	37.35	5.43
กลุ่มเก็บตัว	30.04	5.10
กลุ่มสมาคม	33.96	5.23
กลุ่มบำเพ็ญประโยชน์	35.51	4.70
กลุ่มวิชาการ	34.43	4.99
กลุ่มวิชาชีพ	36.67	5.19
MAX = 50.00		MIN = 10.00



### 3. การวิเคราะห์ความสัมพันธ์รูปแบบการใช้ชีวิตของนักศึกษาระหว่างกลุ่มต่างๆ ทั้ง 7 กลุ่ม ด้วยค่าสัมประสิทธิ์สหสัมพันธ์เพียร์สัน (The Pearson Product Moment Correlation Coefficient)

ตารางที่ 3 ค่าสหสัมพันธ์รูปแบบการใช้ชีวิตของนักศึกษา มจร. ทั้ง 7 กลุ่มคือกลุ่มกิจกรรม กลุ่มก้าวหน้า กลุ่มเก็บตัว กลุ่มสมาคม กลุ่มบำเพ็ญประโยชน์ กลุ่มวิชาการ และกลุ่มวิชาชีพ

รูปแบบการใช้ชีวิต	กลุ่มกิจกรรม	กลุ่มก้าวหน้า	กลุ่มเก็บตัว	กลุ่มสมาคม	กลุ่มบำเพ็ญประโยชน์	กลุ่มวิชาการ	กลุ่มวิชาชีพ
กลุ่มกิจกรรม	1.00	0.41	-0.15	0.62	<b>0.61</b>	0.30	0.34
กลุ่มก้าวหน้า		1.00	-0.13	0.26	<b>0.68</b>	0.47	0.67
กลุ่มเก็บตัว			1.00	-0.14	0.24	0.21	0.11
กลุ่มสมาคม				1.00	0.32	0.34	0.25
กลุ่มบำเพ็ญประโยชน์					1.00	<b>0.61</b>	0.43
กลุ่มวิชาการ						1.00	0.69
กลุ่มวิชาชีพ							1.00

เมื่อศึกษาความสัมพันธ์ระหว่างกลุ่มของรูปแบบการใช้ชีวิตของนักศึกษา มจร. ทั้ง 7 กลุ่ม พบว่ามีความสัมพันธ์กันทั้งในเชิงบวกและเชิงลบ โดยกลุ่มบำเพ็ญประโยชน์มีความสัมพันธ์ในเชิงบวกค่อนข้างสูงกับกลุ่มวิชาการ กลุ่มก้าวหน้า และกลุ่มกิจกรรม ในขณะที่นักศึกษากลุ่มเก็บตัว จะมีความสัมพันธ์ในเชิงลบกับกลุ่มสมาคม กลุ่มกิจกรรม และกลุ่มก้าวหน้า

### 4. การเปรียบเทียบรูปแบบการใช้ชีวิตของนักศึกษาตามปัจจัยด้านเพศ สาขาวิชา ระดับชั้นปี ผลสัมฤทธิ์ทางการเรียน อาชีพของบิดามารดา และขนาดของกลุ่มเพื่อนที่คบหา

4.1 รูปแบบการใช้ชีวิตของนักศึกษา มจร. : จำแนกตามเพศ พบว่านักศึกษาชายและนักศึกษาหญิงมีรูปแบบการใช้ชีวิตใน 6 กลุ่มค่อนข้างสูง คือกลุ่มก้าวหน้า, กลุ่มวิชาชีพ, กลุ่มบำเพ็ญประโยชน์, กลุ่มวิชาการ, กลุ่มสมาคม และกลุ่มกิจกรรม ( $\bar{X} = 37.35, 36.67, 35.51, 34.43, 33.96,$  และ  $32.45$  ตามลำดับ) และมีรูปแบบการใช้ชีวิตในกลุ่มเก็บตัว ค่อนข้างต่ำ ( $\bar{X} = 30.04$ )

เมื่อวิเคราะห์รูปแบบการใช้ชีวิตของนักศึกษา มจร. โดยจำแนกตามเพศ ด้วยการใช้วิเคราะห์ความแปรปรวนทางเดียวของคะแนนรูปแบบการใช้ชีวิตของนักศึกษาชายและนักศึกษาหญิง พบว่า

4.1.1 นักศึกษาหญิงมีคะแนนเฉลี่ยรูปแบบการใช้ชีวิตในกลุ่มกิจกรรม แตกต่างกับนักศึกษาชาย โดยที่นักศึกษาหญิงมีคะแนนเฉลี่ยรูปแบบการใช้ชีวิตในกลุ่มกิจกรรมสูงกว่านักศึกษาชาย อย่างมีนัยสำคัญทางสถิติที่ระดับ 0.05

4.1.2 นักศึกษาหญิงมีคะแนนเฉลี่ยรูปแบบการใช้ชีวิตในกลุ่มเก็บตัว แตกต่างกับนักศึกษาชาย โดยที่นักศึกษาชายมีคะแนนเฉลี่ยรูปแบบการใช้ชีวิตในกลุ่มเก็บตัว สูงกว่านักศึกษาหญิง อย่างมีนัยสำคัญทางสถิติที่ระดับ 0.05 ตามตารางที่ 4

ตารางที่ 4 ผลการวิเคราะห์ความแปรปรวนของคะแนนลักษณะการใช้ชีวิตของนักศึกษาชายและนักศึกษาหญิง

รูปแบบการใช้ชีวิต	source	df	SS	MS	F	P
กลุ่มกิจกรรม	ระหว่างกลุ่ม	1	1.15	1.15	4.36	0.03 <sup>*</sup>
	ภายในกลุ่ม	1298	342.12	0.26		
	รวม	1299	343.27			
กลุ่มเก็บตัว	ระหว่างกลุ่ม	1	1.56	1.56	6.02	0.01 <sup>*</sup>
	ภายในกลุ่ม	1298	337.36	0.26		
	รวม	1299	338.92			

<sup>\*</sup> P < 0.05

4.2 รูปแบบการใช้ชีวิตของนักศึกษา มจร. : จำแนกตามผลสัมฤทธิ์ทางการเรียน พบว่า นักศึกษาที่มีผลการเรียนดีมาก จะมีคะแนนเฉลี่ยรูปแบบการใช้ชีวิตในกลุ่มก้าวหน้าสูงกว่านักศึกษาที่มีผลการเรียนดี ( $\bar{X}=39.31 > 37.40$ ) และมีคะแนนเฉลี่ยรูปแบบการใช้ชีวิตในกลุ่มวิชาการสูงกว่าทุกกลุ่ม ( $\bar{X}=36.72$ ) รวมทั้งมีคะแนนเฉลี่ยรูปแบบการใช้ชีวิตในกลุ่มวิชาชีพสูงกว่านักศึกษาที่มีผลการเรียนต่ำ ( $\bar{X}=38.13 > 35.64$ ) นอกจากนี้ นักศึกษาที่มีผลการเรียนดีมาก จะมีรูปแบบการใช้ชีวิตอยู่ในกลุ่มก้าวหน้า กลุ่มเก็บตัว และกลุ่มวิชาการ ส่วนนักศึกษาที่มีผลการเรียนดีจะมีรูปแบบการใช้ชีวิตอยู่ในกลุ่มสมาคมและกลุ่มบำเพ็ญประโยชน์ และนักศึกษาที่มีผลการเรียนระดับปานกลาง จะมีรูปแบบการใช้ชีวิตอยู่ในกลุ่มกิจกรรม

เมื่อวิเคราะห์รูปแบบการใช้ชีวิตของนักศึกษา มจร. โดยจำแนกตามผลสัมฤทธิ์ทางการเรียน ด้วยการวิเคราะห์ความแปรปรวนทางเดียวของคะแนนรูปแบบการใช้ชีวิตของนักศึกษาพบว่า นักศึกษาที่มีสัมฤทธิ์ทางการเรียนต่างกัน จะมีรูปแบบการใช้ชีวิตในกลุ่มก้าวหน้า กลุ่มวิชาการ และกลุ่มวิชาชีพ แตกต่างกัน อย่างมีนัยสำคัญทางสถิติที่ระดับ 0.05 และเมื่อทำการทดสอบความแตกต่างเป็นรายคู่ด้วยวิธีการของเชฟเฟ่ ปรากฏดังนี้

4.2.1 นักศึกษาที่มีผลสัมฤทธิ์ทางการเรียนเฉลี่ย 3.25 ขึ้นไป มีคะแนนเฉลี่ยรูปแบบการใช้ชีวิตในกลุ่มก้าวหน้าสูงกว่านักศึกษาที่มีผลสัมฤทธิ์ทางการเรียนเฉลี่ยระหว่าง 2.76-3.25 มีนัยสำคัญทางสถิติที่ระดับ 0.05

4.2.2 นักศึกษาที่มีผลสัมฤทธิ์ทางการเรียนเฉลี่ย 3.25 ขึ้นไป มีคะแนนเฉลี่ยรูปแบบการใช้ชีวิตในกลุ่มวิชาการ สูงกว่านักศึกษาที่มีผลสัมฤทธิ์ทางการเรียนเฉลี่ย 2.25 ลงมา, เฉลี่ยระหว่าง 2.25-2.75 และเฉลี่ยระหว่าง 2.76-3.25 ตามลำดับ อย่างมีนัยสำคัญทางสถิติที่ระดับ 0.01

4.2.3 นักศึกษาที่มีผลสัมฤทธิ์ทางการเรียนเฉลี่ย 3.25 ขึ้นไปและเฉลี่ยระหว่าง 2.25-2.75 มีความแตกต่างในรูปแบบการใช้ชีวิตในกลุ่มวิชาชีพ อย่างมีนัยสำคัญทางสถิติที่ระดับ 0.05 ตามตารางที่ 5

ตารางที่ 5 การเปรียบเทียบความแตกต่างของคะแนนเฉลี่ยรูปแบบการใช้ชีวิตของนักศึกษา มจร. ที่มีผลสัมฤทธิ์ทางการเรียนต่างกัน ในกลุ่มก้าวหน้า กลุ่มวิชาการ และกลุ่มวิชาชีพ ด้วยวิธีการของ Scheffe

ผลสัมฤทธิ์ทางการเรียน	$\bar{x}$	กลุ่มก้าวหน้า	$\bar{x}$	กลุ่มวิชาการ	$\bar{x}$	กลุ่มวิชาชีพ	หมายเหตุ
เฉลี่ย 3.25 ขึ้นไป	39.31	0.23*	36.72	*	38.13	0.25*	
เฉลี่ย 2.76-3.25	37.08	*	34.57	0.21**	36.77		* P<0.05
เฉลี่ย 2.25-2.75	37.40		34.41	0.23**	36.93	0.13**	** P<0.01
เฉลี่ย 2.25 ลงมา	37.25		33.78	0.29**	35.64	*	

4.3 รูปแบบการใช้ชีวิตของนักศึกษา มจร. : จำแนกตามระดับชั้นปี พบว่านักศึกษาที่เรียนต่างชั้นปีกัน มีรูปแบบการใช้ชีวิตในกลุ่มก้าวหน้า กลุ่มเก็บตัว กลุ่มวิชาการ และกลุ่มวิชาชีพ แตกต่างกัน โดยนักศึกษาปีที่ 4 มีคะแนนเฉลี่ยรูปแบบการใช้ชีวิตในกลุ่มก้าวหน้า ( $\bar{X}=38.12$ ) และกลุ่มวิชาชีพ ( $\bar{X}=37.29$ ) สูงกว่านักศึกษาปีที่ 2 และ 3 ( $\bar{X}=36.60$  และ  $36.65$ ) และมีคะแนนเฉลี่ยรูปแบบการใช้ชีวิตในกลุ่มวิชาการ สูงกว่านักศึกษาปีที่ 3 ( $\bar{X}=34.83 > 34.11$ ) ในขณะที่นักศึกษาปีที่ 2 มีคะแนนเฉลี่ยรูปแบบการใช้ชีวิตในกลุ่มเก็บตัว สูงกว่านักศึกษาปีที่ 4 ( $\bar{X}=30.79 > 29.64$ )

เมื่อวิเคราะห์รูปแบบการใช้ชีวิตของนักศึกษา มจร. โดยจำแนกตามระดับชั้นปี ด้วยการวิเคราะห์ความแปรปรวนทางเดียวของคะแนนรูปแบบการใช้ชีวิตของนักศึกษาพบว่า

4.3.1 นักศึกษาที่ศึกษาต่างชั้นปีกัน มีลักษณะการใช้ชีวิตในกลุ่มก้าวหน้าแตกต่างกัน อย่างมีนัยสำคัญทางสถิติที่ระดับ 0.01 และเมื่อทำการทดสอบความแตกต่างเป็นรายคู่ ด้วยวิธีการของเชฟเฟ พบว่านักศึกษาชั้นปีที่ 4 มีคะแนนเฉลี่ยลักษณะการใช้ชีวิตในกลุ่มก้าวหน้าสูงกว่านักศึกษาชั้นปีที่ 2 และชั้นปีที่ 3

4.3.2 นักศึกษาที่ศึกษาต่างชั้นปีกัน มีลักษณะการใช้ชีวิตในกลุ่มเก็บตัว แตกต่างกันอย่างมีนัยสำคัญทางสถิติที่ระดับ 0.01 และเมื่อทำการทดสอบความแตกต่างเป็นรายคู่ ด้วยวิธีการของเชฟเฟ พบว่าคือนักศึกษาชั้นปีที่ 2 มีคะแนนเฉลี่ยลักษณะการใช้ชีวิตในกลุ่มเก็บตัว สูงกว่านักศึกษาชั้นปีที่ 4

4.3.3 นักศึกษาที่ศึกษาต่างชั้นปีกัน มีลักษณะการใช้ชีวิตในกลุ่มวิชาการ แตกต่างกันอย่างมีนัยสำคัญทางสถิติที่ระดับ 0.05 และเมื่อทำการทดสอบความแตกต่างเป็นรายคู่ ด้วยวิธีการของเชฟเฟ พบว่าคือนักศึกษาชั้นปีที่ 4 มีคะแนนเฉลี่ยลักษณะการใช้ชีวิตในกลุ่มวิชาการสูงกว่านักศึกษาชั้นปีที่ 3

4.3.4 นักศึกษาที่ศึกษาต่างชั้นปีกัน มีลักษณะการใช้ชีวิตในกลุ่มวิชาชีพ แตกต่างกันอย่างมีนัยสำคัญทางสถิติที่ระดับ 0.01 และเมื่อทำการทดสอบความแตกต่างเป็นรายคู่ ด้วยวิธีการของเชฟเฟพบว่ามีค่าที่ต่ำกว่าระดับที่ 4 มีคะแนนเฉลี่ยลักษณะการใช้ชีวิตในกลุ่มวิชาชีพสูงกว่านักศึกษาชั้นปีที่ 2 และชั้นปีที่ 3 ตามตารางที่ 6

ตารางที่ 6 การเปรียบเทียบความแตกต่างของคะแนนเฉลี่ยรูปแบบการใช้ชีวิตของนักศึกษา มจร. ที่เรียนต่างชั้นปีในกลุ่มก้าวหน้า กลุ่มเก็บตัว กลุ่มวิชาการ และกลุ่มวิชาชีพ ด้วยวิธีการของ Scheffe

ระดับชั้นปี	$\bar{X}$	กลุ่มก้าวหน้า	$\bar{X}$	กลุ่มเก็บตัว	$\bar{X}$	กลุ่มวิชาการ	$\bar{X}$	กลุ่มวิชาชีพ
ชั้นปีที่ 2	36.60	-0.15*	30.79	*	34.11		36.14	-0.11**
ชั้นปีที่ 3	36.65	-0.16*	30.08		34.06	8.30*	36.06	-0.12**
ชั้นปีที่ 4	38.12	*	29.64	-0.12**	34.83	*	37.29	*

\*  $P < 0.05$  \*\*  $P < 0.01$

4.4 รูปแบบการใช้ชีวิตของนักศึกษา มจร. : จำแนกตามสาขาวิชา พบว่านักศึกษาที่เรียนต่างสาขาวิชา มีรูปแบบการใช้ชีวิตในทุกกลุ่มแตกต่างกัน อย่างมีนัยสำคัญทางสถิติที่ระดับ 0.01 ตามตารางที่ 7

ตารางที่ 7 ผลการวิเคราะห์ความแปรปรวนแบบทางเดียวของคะแนนรูปแบบการใช้ชีวิตของนักศึกษา มจร. ทั้ง 7 กลุ่ม จำแนกตามสาขาวิชา

รูปแบบการใช้ชีวิต	source	df	SS	MS	F	P
กลุ่มกิจกรรม	ระหว่างกลุ่ม	19	14.47	0.76	2.96	0.00**
	ภายในกลุ่ม	1280	328.79	0.26		
	รวม	1299	343.26			
กลุ่มก้าวหน้า	ระหว่างกลุ่ม	19	25.19	1.33	4.73	0.00**
	ภายในกลุ่ม	1280	358.55	0.28		
	รวม	1299	383.74			
กลุ่มเก็บตัว	ระหว่างกลุ่ม	19	21.17	1.11	4.49	0.00**
	ภายในกลุ่ม	1280	317.76	0.25		
	รวม	1299	338.93			
กลุ่มสมาคม	ระหว่างกลุ่ม	19	21.28	1.12	4.28	0.00**
	ภายในกลุ่ม	1280	335.12	0.26		
	รวม	1299	356.40			
กลุ่มบำเพ็ญประโยชน์	ระหว่างกลุ่ม	19	12.97	0.68	3.18	0.00**
	ภายในกลุ่ม	1280	274.66	0.21		
	รวม	1299	287.63			
กลุ่มวิชาการ	ระหว่างกลุ่ม	19	21.71	1.14	4.85	0.00**
	ภายในกลุ่ม	1280	301.71	0.25		
	รวม	1299	323.42			
กลุ่มวิชาชีพ	ระหว่างกลุ่ม	19	21.03	1.11	4.30	0.00**
	ภายในกลุ่ม	1280	329.40	0.26		
	รวม	1299	350.43			

เมื่อทำการทดสอบความแตกต่างเป็นรายคู่ด้วยวิธีการของเชฟเฟ่ ปรากฏดังนี้

4.4.1 นักศึกษาที่เรียนต่างสาขาวิชา มีรูปแบบการใช้ชีวิตในกลุ่มเก็บตัวแตกต่างกัน โดย นักศึกษาสาขาวิศวกรรมเครื่องกล มีคะแนนเฉลี่ยรูปแบบการใช้ชีวิตในกลุ่มเก็บตัวสูงกว่านักศึกษาสาขา วิศวกรรมอุตสาหกรรม อย่างมีนัยสำคัญทางสถิติที่ระดับ 0.05

4.4.2 นักศึกษาที่เรียนต่างสาขาวิชา มีรูปแบบการใช้ชีวิตในกลุ่มวิชาการแตกต่างกัน โดย นักศึกษาสาขาเทคโนโลยีสารสนเทศ มีคะแนนเฉลี่ยรูปแบบการใช้ชีวิตในกลุ่มวิชาการ สูงกว่านักศึกษา สาขาครุศาสตร์อุตสาหกรรม อย่างมีนัยสำคัญทางสถิติที่ระดับ 0.05 ตามตารางที่ 8-9

ตารางที่ 8 การเปรียบเทียบความแตกต่างของคะแนนเฉลี่ยลักษณะการใช้ชีวิตของนักศึกษา มจร. ที่เรียนต่าง สาขาวิชาในกลุ่มเก็บตัว ด้วยวิธีการของ Scheffe

สาขาวิชา	$\bar{x}$	วศ.เครื่องกล (32.00)	วศ.โยธา (30.32)	วศ.สิ่งแวดล้อม (29.65)	วศ.อุตสาหกรรม (28.09)	หมายเหตุ
วศ.เครื่องกล	32.00	*	0.17	0.23	0.39 <sup>+</sup>	**P < 0.05
วศ.โยธา	30.32		*	0.60	0.22	
วศ.สิ่งแวดล้อม	29.65			*	0.16	
วศ.อุตสาหกรรม	28.09				*	

ตารางที่ 9 การเปรียบเทียบความแตกต่างของคะแนนเฉลี่ยลักษณะการใช้ชีวิตของนักศึกษา มจร. ที่เรียนต่างสาขาวิชา ในกลุ่มวิชาการ ด้วยวิธีการของ Scheffe

สาขาวิชา	$\bar{x}$	เทคโนโลยีสารสนเทศ (35.74)	ครุ-เครื่องกล (36.22)	ครุ-โยธา (34.41)	ครุ-อุตสาหกรรม (37.45)	หมายเหตุ
เทคโนโลยีสารสนเทศ	35.74	*	-4.85	0.13	0.51 <sup>+</sup>	**P < 0.05
ครุ-เครื่องกล	36.22		*	0.18	-0.12	
ครุ-โยธา	34.41			*	-0.31	
ครุ-อุตสาหกรรม	37.45				*	

4.5 รูปแบบการใช้ชีวิตของนักศึกษา มจร. : จำแนกตามอาชีพบิดามารดา พบว่า นักศึกษาที่บิดามารดามีอาชีพต่างกัน มีรูปแบบการใช้ชีวิตในกลุ่มก้าวหน้าและกลุ่มสมาคมแตกต่างกันอย่างมีนัยสำคัญทางสถิติที่ระดับ 0.05 ตามตารางที่ 10 โดยพบว่านักศึกษาที่บิดามารดามีอาชีพรับจ้างมีคะแนนเฉลี่ยรูปแบบการใช้ชีวิตในกลุ่มกิจกรรมสูงสุด ( $\bar{X}=33.67$ ) ส่วนนักศึกษาที่บิดามารดามีอาชีพอิสระมีคะแนนเฉลี่ยรูปแบบการใช้ชีวิตในกลุ่มก้าวหน้า กลุ่มวิชาชีพ และกลุ่มบำเพ็ญประโยชน์สูงสุด ( $\bar{X}=38.44, 37.76$  และ  $36.48$  ตามลำดับ) ในขณะที่นักศึกษาที่บิดามารดาทำงานในรัฐวิสาหกิจมีรูปแบบการใช้ชีวิตในกลุ่มสมาคมและกลุ่มเก็บตัวสูงสุด ( $\bar{X}=34.84$  และ  $30.77$ ) และนักศึกษาที่บิดามารดามีอาชีพเกษตรกรรม มีคะแนนเฉลี่ยรูปแบบการใช้ชีวิตในกลุ่มวิชาการสูงสุด ( $\bar{X}=35.42$ )

ตารางที่ 10 ผลการวิเคราะห์ความแปรปรวนแบบทางเดียวของคะแนนลักษณะการใช้ชีวิตของนักศึกษา มจร. ในกลุ่มก้าวหน้าและกลุ่มสมาคม จำแนกตามอาชีพบิดา/มารดา

รูปแบบการใช้ชีวิต	source	Df	SS	MS	F	P
กลุ่มก้าวหน้า	ระหว่างกลุ่ม	6	4.04	0.67	2.29	0.03*
	ภายในกลุ่ม	1293	379.70	0.29		
	รวม	1299	383.74			
กลุ่มสมาคม	ระหว่างกลุ่ม	6	4.17	0.69	2.55	0.01*
	ภายในกลุ่ม	1293	352.22	0.27		
	รวม	1299	356.39			

\* P < 0.05

4.6 รูปแบบการใช้ชีวิตของนักศึกษา : จำแนกตามขนาดกลุ่มเพื่อนที่คบหา พบว่า นักศึกษาที่มีกลุ่มเพื่อน 5 คนขึ้นไป จะมีรูปแบบการใช้ชีวิตอยู่ในกลุ่มกิจกรรม กลุ่มก้าวหน้า กลุ่มสมาคม และกลุ่มบำเพ็ญประโยชน์ ( $\bar{X}=33.61, 37.49, 34.27$  และ  $35.61$ ) ในขณะที่นักศึกษาที่มีกลุ่มเพื่อน 1-2 คน จะมีรูปแบบการใช้ชีวิตในกลุ่มเก็บตัว กลุ่มวิชาการและกลุ่มวิชาชีพ ( $\bar{X}=32.79, 35.03$  และ  $37.18$ )

เมื่อวิเคราะห์รูปแบบการใช้ชีวิตของนักศึกษา มจร. โดยจำแนกตามขนาดกลุ่มเพื่อนที่คบหา ด้วยการวิเคราะห์ความแปรปรวนทางเดียวของคะแนนรูปแบบการใช้ชีวิตของนักศึกษา ปรากฏว่า นักศึกษาที่มีขนาดกลุ่มเพื่อนต่างกัน มีลักษณะการใช้ชีวิตในกลุ่มเก็บตัวและกลุ่มสมาคม แตกต่างกันอย่างมีนัยสำคัญทางสถิติที่ระดับ 0.01 แต่เมื่อทำการทดสอบความแตกต่างเป็นรายคู่ด้วยวิธีการเชฟเฟ พบว่านักศึกษาที่มีขนาดกลุ่มเพื่อน 1-2 คน และขนาดกลุ่มเพื่อน 3-5 คน มีคะแนนเฉลี่ยรูปแบบการใช้ชีวิตในกลุ่มเก็บตัว สูงกว่านักศึกษาที่มีขนาดกลุ่มเพื่อน 5 คนขึ้นไป อย่างมีนัยสำคัญทางสถิติที่ระดับ 0.05 ส่วนในกลุ่มสมาคมปรากฏว่าไม่มีคู่ใดแตกต่างกัน ตามตารางที่ 11-12

ตารางที่ 11 ผลการวิเคราะห์ความแปรปรวนแบบทางเดียวของคะแนนลักษณะการใช้ชีวิตของนักศึกษา มจร. ในกลุ่มเก็บตัวและกลุ่มสมาคม

รูปแบบการใช้ชีวิต	source	df	SS	MS	F	P
กลุ่มเก็บตัว	ระหว่างกลุ่ม	3	8.29	2.76	10.83	0.00**
	ภายในกลุ่ม	1296	330.63	0.25		
	รวม	1299	338.92			
กลุ่มสมาคม	ระหว่างกลุ่ม	3	4.18	1.39	5.12	0.00**
	ภายในกลุ่ม	1296	352.21	0.27		
	รวม	1299	356.39			

\*\* P < 0.01

ตารางที่ 12 การเปรียบเทียบความแตกต่างของคะแนนเฉลี่ยลักษณะการใช้ชีวิตของนักศึกษา มจร. ที่มีขนาดกลุ่มเพื่อนแตกต่างกัน ในกลุ่มเก็บตัว ด้วยวิธีการของ Scheffe

ขนาดกลุ่มเพื่อน	คะแนนเฉลี่ย	ไม่มีกลุ่มเพื่อน (31.33)	1-2 คน (32.79)	3-5 คน (31.00)	5 คนขึ้นไป (29.57)
ไม่มีกลุ่มเพื่อน	31.33	*	-0.15	3.27	0.17
จำนวน 1-2 คน	32.79		*	0.18	0.32*
จำนวน 3-5 คน	31.00			*	0.14*
จำนวน 5 คนขึ้นไป	29.57				*

\* P < 0.05

## สรุปและอภิปรายผล

1. จากผลการศึกษาพบว่ารูปแบบการใช้ชีวิตของนักศึกษา มจร. โดยภาพรวมอยู่ในกลุ่มก้าวหน้าและกลุ่มวิชาชีพ ซึ่งสอดคล้องกับสมมุติฐานการวิจัยข้อที่ 1 เฉพาะในส่วนของกลุ่มวิชาชีพเท่านั้น ผลการวิจัยนี้จึงแสดงให้เห็นว่า กระแสการต่อสู้เพื่อความเสมอภาคและความเป็นธรรมในสังคมมีอยู่ในจิตสำนึกของนักศึกษา มจร. แม้จะไม่มี การแสดงออกให้เห็นทางด้านกิจกรรมทางการเมืองและสังคมก็ตาม แต่โดยเนื้อแท้แล้วนักศึกษามีความสนใจต่อสังคมส่วนรวม กล่าวคือต้องการช่วยเหลือและทำประโยชน์ให้กับส่วนรวม และมีความสนใจในกิจกรรมทางการเมือง เศรษฐกิจและสังคม เพียงแต่ลักษณะและบรรยากาศในสถาบันการศึกษาปัจจุบันไม่เอื้อต่อกิจกรรมในลักษณะเช่นนี้ ดังนั้นในการจัดโปรแกรมการสอนด้านวิชาการศึกษาทั่วไปในกลุ่มสังคมศาสตร์และมนุษยศาสตร์ จึงควรจัดเนื้อหาและกิจกรรมทางด้านสังคมในเชิงปฏิบัติจริง เพื่อส่งเสริมธรรมชาติของนักศึกษาในด้านนี้ให้มากขึ้น เพราะธรรมชาติของนักศึกษามีความพร้อมที่จะทำตนให้เป็นประโยชน์ต่อสังคมส่วนรวมอยู่แล้ว

2. เมื่อศึกษาความสัมพันธ์ระหว่างกลุ่ม ของรูปแบบการใช้ชีวิตของนักศึกษา มจร. ทั้ง 7 กลุ่ม พบว่ามีความสัมพันธ์กันทั้งในเชิงบวกและเชิงลบ โดยกลุ่มบำเพ็ญประโยชน์มีความสัมพันธ์ในเชิงบวกค่อนข้างสูงกับกลุ่มวิชาการ กลุ่มก้าวหน้าและกลุ่มกิจกรรม แสดงให้เห็นว่านักศึกษา มจร. ที่สนใจ

กิจกรรมทางสังคมและพร้อมที่จะให้ความร่วมมือช่วยเหลือสังคมนั้น จะเป็นพวกที่มีพฤติกรรมหรือนิสัยชอบการศึกษาหรือแสวงหาประสบการณ์ทางด้านสังคม โดยเฉพาะวิชาที่เลือกเรียนจะต้องสามารถนำมาใช้ประโยชน์ต่อการประกอบอาชีพได้ รวมทั้งเป็นคนที่ให้ความสนใจต่อความเป็นไปของบ้านเมืองและความถูกต้องในสังคม ชอบกิจกรรมที่มีการแสดงออก และการทำงานเป็นกลุ่ม

ในขณะที่นักศึกษาที่มีรูปแบบการใช้ชีวิตในกลุ่มเก็บตัว จะมีความสัมพันธ์ในเชิงลบกับกลุ่มกิจกรรม กลุ่มสมาคม และกลุ่มก้าวหน้า ซึ่งแสดงให้เห็นว่านักศึกษาที่มีลักษณะชอบเก็บตัวจะเป็นพวกที่ไม่สนใจกิจกรรมทางสังคมและการเข้ากลุ่มเพื่อน แต่ชอบที่จะทำงานและแก้ปัญหาต่างๆ ด้วยตนเอง

3. พฤติกรรมและลักษณะการใช้ชีวิตของนักศึกษา มจร. มีความแตกต่างกันอย่างชัดเจน ไม่ว่าจะศึกษาในด้านแพศ สาขาวิชา ระดับชั้นปี ผลสัมฤทธิ์ทางการเรียน กลุ่มเพื่อนที่คบหา และอาชีพของบิดามารดา โดยเฉพาะนักศึกษาที่เรียนต่างสาขาวิชากันจะมีรูปแบบการใช้ชีวิตในทุกกลุ่มแตกต่างกัน ซึ่งสอดคล้องกับสมมุติฐานการวิจัยข้อ 2. ที่ว่า...“ปัจจัยด้านแพศ ระดับชั้นปี สาขาวิชา ผลสัมฤทธิ์ทางการเรียน อาชีพบิดามารดาและกลุ่มเพื่อนที่คบหาแตกต่างกัน ทำให้รูปแบบการใช้ชีวิต ของนักศึกษา มจร. แตกต่างกัน” ซึ่งผลการวิจัยนี้แสดงให้เห็นว่ารูปแบบการใช้ของนักศึกษาจะเป็นอย่างไรนั้น มาจากปัจจัยหลายด้านประกอบกัน

4. จากการศึกษาเปรียบเทียบรูปแบบการใช้ชีวิตของนักศึกษาชายกับนักศึกษาหญิง โดยภาพรวม พบว่านักศึกษาหญิงมีลักษณะใช้ชีวิตในกลุ่มกิจกรรมสูงกว่านักศึกษาชาย ในขณะที่นักศึกษาชายมีลักษณะการใช้ชีวิตในกลุ่มเก็บตัวมากกว่านักศึกษาหญิง แสดงให้เห็นว่านักศึกษาหญิงให้ความสนใจหรือพอใจที่จะแสดงออกถึงความร่วมมือในกิจกรรมของมหาวิทยาลัยมากกว่านักศึกษาชาย ขณะที่นักศึกษาชายชอบประพฤติปฏิบัติแบบพึ่งพาตนเองและมีความสนใจต่อสังคมส่วนรวมน้อยกว่านักศึกษาหญิง ตรงจุดนี้เองจึงทำให้นักศึกษาของมหาวิทยาลัยเทคโนโลยีพระจอมเกล้าธนบุรี โดยภาพรวมมีบทบาทต่อสังคมภายนอกในด้านกิจกรรมทางสังคมและการเมืองน้อยมาก

5. นักศึกษาที่มีผลสัมฤทธิ์ทางการเรียนแตกต่างกัน มีรูปแบบการใช้ชีวิตในกลุ่มก้าวหน้า กลุ่มวิชาการและกลุ่มวิชาชีพแตกต่างกัน โดยนักศึกษาที่มีผลการเรียนดีมากจะมีคะแนนเฉลี่ยรูปแบบการใช้ชีวิตในกลุ่มก้าวหน้าและกลุ่มวิชาการสูงกว่าทุกกลุ่ม

นอกจากนี้ยังพบว่า นักศึกษาที่มีผลการเรียนดีมาก จะมีรูปแบบการใช้ชีวิตอยู่ในกลุ่มก้าวหน้า กลุ่มเก็บตัว และกลุ่มวิชาการ ส่วนนักศึกษาที่มีผลการเรียนดี จะมีรูปแบบการใช้ชีวิตอยู่ในกลุ่มสมาคมและกลุ่มบำเพ็ญประโยชน์ และนักศึกษาที่มีผลการเรียนระดับปานกลาง จะมีรูปแบบการใช้ชีวิตอยู่ในกลุ่มกิจกรรม ซึ่งแสดงให้เห็นว่านักศึกษาที่มีผลการเรียนดีมากก็มีความสนใจต่อความถูกต้องและความเป็นธรรมของสังคม ขณะเดียวกันก็พยายามชวนช่วยหาความรู้เพื่อให้ตนเองได้มีโอกาสศึกษาต่อในระดับสูงขึ้น รวมทั้งมีเชื่อมั่นในตนเองสูง



ในขณะที่นักศึกษาที่มีผลการเรียนระดับปานกลางจนถึงระดับดี จะเป็นผู้ที่สนใจเข้าร่วมกิจกรรมทางสังคมกับเพื่อนๆ รวมทั้งต้องการทำประโยชน์ให้กับมหาวิทยาลัยและสังคม มากกว่าการขวนขวายหาความรู้หรือต้องการที่จะศึกษาต่อให้สูงขึ้น ผลการวิจัยนี้จึงสะท้อนให้เห็นว่านักศึกษาที่มีผลการเรียนดีมาก จะให้ความสำคัญต่ออนาคตของตนเองมากกว่าอนาคตของสังคมส่วนรวม ส่วนนักศึกษาที่มีผลการเรียนระดับปานกลางจนถึงระดับดี กลับมีความสนใจต่อสังคมส่วนรวมมากกว่านักศึกษาที่มีผลการเรียนดีมาก

6. เมื่อพิจารณาในระดับชั้นปี พบว่านักศึกษาที่เรียนต่างชั้นปีกันมีรูปแบบการใช้ชีวิตในกลุ่มก้าวหน้า กลุ่มเก็บตัว กลุ่มวิชาการและกลุ่มวิชาชีพ แตกต่างกัน โดยนักศึกษปีที่ 4 มีคะแนนเฉลี่ยรูปแบบการใช้ชีวิตในกลุ่มก้าวหน้าและกลุ่มวิชาชีพสูงกว่านักศึกษปีที่ 2 และ 3 รวมทั้งมีคะแนนเฉลี่ยรูปแบบการใช้ชีวิตในกลุ่มวิชาการสูงกว่านักศึกษปีที่ 3 แต่นักศึกษปีที่ 2 มีคะแนนเฉลี่ยรูปแบบการใช้ชีวิตในกลุ่มเก็บตัวสูงกว่านักศึกษปีที่ 4

ผลการวิจัยนี้ได้ชี้ให้เห็นว่า นักศึกษปีที่ 4 ซึ่งเป็นนักศึกษปีสุดท้ายจะให้ความสนใจต่อกิจกรรมต่างๆ น้อยลง อาจเป็นเพราะต้องเตรียมแผนให้กับชีวิตเพื่อออกไปทำงาน อย่างไรก็ตาม นักศึกษากลุ่มนี้จะมีวุฒิภาวะทางความคิดพร้อมที่จะออกไปต่อสู้กับสังคมภายนอก โดยจะให้ความเคารพและยอมรับกฎและกติกาทิศทางสังคมมากกว่านักศึกษชั้นปีอื่นๆ ส่วนนักศึกษชั้นปีที่ 2 จะมีพฤติกรรมค่อนข้างเก็บตัวเมื่อเปรียบเทียบกับชั้นปีที่ 3 และ 4 อาจเป็นไปได้ว่านักศึกษปีที่ 2 ซึ่งได้รับประสบการณ์ในรั้วมหาวิทยาลัยมาเพียง 1 ปี จึงมีขีดจำกัดต่อการแสดงออกในด้านต่างๆ หรือไม่อาจเป็นเพราะตนเองยังไม่แน่ใจว่าชอบรูปแบบการใช้ชีวิตลักษณะใด จึงไม่มีการแสดงออกให้เห็นเด่นชัด

7. ในการเปรียบเทียบรูปแบบการใช้ชีวิตของนักศึกษาที่เรียนต่างคณะ/สาขาวิชาปรากฏว่า นักศึกษาที่เรียนต่างสาขาวิชา มีรูปแบบการใช้ชีวิตในทุกกลุ่มแตกต่างกัน ซึ่งผลการวิจัยนี้แสดงให้เห็นว่ากระบวนการเรียนรู้และการอบรมนักศึกษาในแต่ละสาขาวิชา มีความแตกต่างกันออกไป ทำให้นักศึกษาที่สำเร็จการศึกษาต่างสาขาวิชา มีความประพฤติ ความเชื่อและค่านิยมแตกต่างกัน

8. เมื่อพิจารณาความสัมพันธ์ระหว่างอาชีพบิดามารดากับรูปแบบการใช้ชีวิตของนักศึกษา ปรากฏว่านักศึกษาที่บิดามารดามีอาชีพรับจ้าง มีลักษณะการใช้ชีวิตในกลุ่มกิจกรรม ส่วนนักศึกษาที่บิดามารดามีอาชีพอิสระ มีลักษณะการใช้ชีวิตในกลุ่มก้าวหน้า กลุ่มวิชาชีพ และกลุ่มบำเพ็ญประโยชน์ ในขณะที่นักศึกษาที่บิดามารดาทำงานในรัฐวิสาหกิจ มีลักษณะการใช้ชีวิตในกลุ่มสมาคมและกลุ่มเก็บตัว และนักศึกษาที่บิดามารดามีอาชีพเกษตรกร มีลักษณะการใช้ชีวิตในกลุ่มวิชาการ

ผลการศึกษาแสดงให้เห็นว่าอาชีพของบิดามารดามีผลต่อรูปแบบการใช้ชีวิตของนักศึกษาในระดับหนึ่ง เพราะนักศึกษาที่มีรูปแบบการใช้ชีวิตในกลุ่มกิจกรรม จะมีบิดามารดาประกอบอาชีพรับจ้าง ซึ่งอาจไม่ค่อยมีเวลาให้กับลูกมากนัก ทำให้นักศึกษาเอาเวลาที่ต้องอยู่กับครอบครัวไปทำ

กิจกรรมกับเพื่อนๆ แทน ส่วนนักศึกษาที่มีบิดามารดาประกอบอาชีพอิสระ จะมีรูปแบบการใช้ชีวิตในกลุ่มก้าวหน้า กลุ่มวิชาชีพ และกลุ่มบำเพ็ญประโยชน์ จึงอาจเป็นไปได้ว่าลักษณะครอบครัวแบบนี้ให้อิสระทางความคิดกับลูก ทำให้นักศึกษามีความคิดที่จะช่วยเหลือและรับใช้สังคมเพื่อให้สภาพสังคมดีขึ้นและเพื่อให้ตนเองมีอาชีพที่ดีในอนาคต สำหรับนักศึกษาที่บิดามารดาทำงานในรัฐวิสาหกิจ จะมีเวลาอบรมและใกล้ชิดกับลูก ย่อมมีโอกาสฝึกฝนหรืออบรมให้ลูกเข้าสมาคม และรู้จักการแก้ไขปัญหาด้วยตนเอง ทำให้นักศึกษากลุ่มนี้มีรูปแบบการใช้ชีวิตในกลุ่มสมาคม และกลุ่มเก็บตัว ส่วนนักศึกษาที่บิดามารดามีอาชีพเกษตรกรรม มีรูปแบบการใช้ชีวิตในกลุ่มวิชาการ อาจเป็นไปได้ว่าฐานะทางเศรษฐกิจของครอบครัว ไม่นับสนุนให้นักศึกษามีรูปแบบชีวิตในกลุ่มกิจกรรม หรือกลุ่มสมาคม หรือกลุ่มอื่นๆ ได้เต็มที่ นักศึกษาจึงหันมาให้ความสนใจในกลุ่มวิชาการ เพื่อจะเรียนได้เกรดดีๆ จะได้หางานทำเมื่อเรียนจบได้ง่ายขึ้น

9. เมื่อศึกษาความสัมพันธ์ระหว่างกลุ่มเพื่อนกับรูปแบบการใช้ชีวิตของนักศึกษา พบว่า นักศึกษาที่มีกลุ่มเพื่อน 5 คนขึ้นไป จะมีรูปแบบการใช้ชีวิตในกลุ่มกิจกรรม กลุ่มก้าวหน้า กลุ่มสมาคม และกลุ่มบำเพ็ญประโยชน์ ในขณะที่นักศึกษาที่มีกลุ่มเพื่อน 1-2 คน จะมีรูปแบบการใช้ชีวิตในกลุ่มเก็บตัว กลุ่มวิชาการ และกลุ่มวิชาชีพ ผลการศึกษานี้แสดงให้เห็นว่ากลุ่มเพื่อนมีอิทธิพลต่อรูปแบบการใช้ชีวิตของนักศึกษาไม่น้อย เพราะนักศึกษาที่มีเพื่อนมากจะให้ความสนใจเข้าร่วมกิจกรรมและพร้อมที่จะมีส่วนร่วมในการทำให้อิสระมากขึ้น ในขณะที่นักศึกษาที่มีกลุ่มเพื่อนเพียง 1-2 คน มักจะให้ความสนใจในเรื่องของตนเองและมุ่งที่จะเรียนให้จบภายในเวลากำหนด เพื่อจะได้ออกไปทำงาน

## ข้อเสนอแนะ

การที่ผลการวิจัยได้ปรากฏออกมาว่า นักศึกษา มจร. มีรูปแบบการใช้ชีวิตในภาพรวมอยู่ในกลุ่มก้าวหน้าและกลุ่มวิชาชีพ ดังนั้นมหาวิทยาลัยจึงควรจัดโปรแกรมการเรียนการสอนให้สอดคล้องกับธรรมชาติของนักศึกษา เพื่อพัฒนาศักยภาพการเรียนรู้ของนักศึกษาได้อย่างมีประสิทธิภาพดังนี้

**1. ด้านหลักสูตร** ในหมวดวิชาการศึกษาทั่วไปกลุ่มสังคมศาสตร์และกลุ่มมนุษยศาสตร์ ควรเป็นกลุ่มวิชาที่สร้างนิสัยและพฤติกรรมการทำงานเพื่อส่วนรวม อาทิ วิชาบุคลิกภาพกับการพัฒนาสังคม วิชาการพัฒนาชุมชน วิชาการจัดสิ่งแวดล้อมและมนุษยสัมพันธ์ในชุมชน เป็นต้น ในขณะที่หมวดวิชาเฉพาะสาขาควรเน้นให้นักศึกษามีจินตนาการ หรือความคิดสร้างสรรค์ และทันต่อกระแสเปลี่ยนแปลงของโลก กล่าวคือในกลุ่มวิชาเฉพาะควรเน้นการเรียนรู้เชิงทักษะ และการแก้ปัญหาต่างๆ จากสถานการณ์จริงในสังคม เพื่อเตรียมความพร้อมให้แก่นักศึกษาที่จะสำเร็จการศึกษาออกไปทำงาน จะสามารถแก้ไขปัญหาและอุปสรรคในการทำงานได้ทุกรูปแบบ ตามประกาศวิสัยทัศน์ มจร. ที่ว่าจะมุ่งสร้างบัณฑิตในการสร้างบัณฑิตที่เก่งและดี [5]

**2. ด้านการสอน** ลักษณะการเรียนการสอนควรจัดเนื้อหาและกิจกรรมทางด้านสังคมในเชิงปฏิบัติจริงโดยให้นักศึกษาเป็นศูนย์กลางของการเรียนรู้ตามที่ตนเองสนใจนอกเหนือจากเนื้อหาที่กำหนดไว้ในหลักสูตร กล่าวคือลักษณะการเรียนการสอนควรมุ่งกิจกรรมทางสังคมมากกว่าการเรียนรู้ในห้องเรียนเพียงอย่างเดียว นอกจากนี้สื่อหรืออุปกรณ์การสอน จะต้องช่วยให้ผู้เรียนเกิดทักษะการเรียนรู้เร็ว และมีความคิดสร้างสรรค์

### 3. ด้านการบริหารจัดการ

3.1 การที่ผลการวิจัยได้ปรากฏออกมาว่านักศึกษาที่เรียนต่างสาขาวิชา มีรูปแบบการใช้ชีวิตแตกต่างกันในทุกกลุ่มแสดงให้เห็นว่ากระบวนการเรียนรู้และการอบรมนักศึกษาในแต่ละคณะ และแต่ละสาขาวิชา แตกต่างกันไปตามแต่นโยบายของคณะนั้นว่าต้องการอะไร ทำให้นักศึกษาที่สำเร็จการศึกษาออกไปมีความประพฤติ ความเชื่อ และค่านิยม ไปตามที่คณะนั้นกำหนด ดังนั้นมหาวิทยาลัยควรจัดให้มีโครงการฝึกอบรมทักษะชีวิตให้กับนักศึกษา เพื่อให้นักศึกษาสามารถพัฒนาตนเองไปในทิศทางที่ถูกต้องและเหมาะสมตามค่านิยมสากล ไม่ใช่ค่านิยมของคณะหรือของสาขาวิชาใดวิชาหนึ่งเท่านั้น

3.2 การที่ผลการวิจัยได้ปรากฏออกมาว่านักศึกษาที่มีผลการเรียนดีมาก จะให้ความสำคัญต่ออนาคตของตนเองเป็นหลัก และมีพฤติกรรมการทำประโยชน์เพื่อส่วนรวมน้อยกว่านักศึกษาที่มีผลการเรียนระดับปานกลางจนถึงระดับดี ซึ่งประเด็นนี้น่าจะมีการทำวิจัยเกี่ยวกับ “สุขภาพจิตและลักษณะการเรียนของนักศึกษา มจร.” เพื่อจะได้คำตอบในประเด็นนี้ได้เด่นชัดขึ้น

**4. การที่ผลการวิจัยได้ปรากฏออกมาว่ารูปแบบหรือพฤติกรรมการใช้ชีวิตของนักศึกษา มจร. มีความสัมพันธ์กับปัจจัยหลายตัว** อันได้แก่ เพศ ผลสัมฤทธิ์ทางการเรียน ระดับชั้นปี สาขาวิชา อาชีพบิดามารดา และขนาดกลุ่มเพื่อนที่คบหา ดังนั้นการจะสร้างบัณฑิตให้เป็นทั้งคนดีและคนเก่งตามความต้องการของสังคม จึงต้องอาศัยความร่วมมือจากบุคคลหลายฝ่ายตั้งแต่พ่อแม่ กลุ่มเพื่อน ครู/อาจารย์ สิ่งแวดล้อมภายในมหาวิทยาลัย และตัวตนของนักศึกษาเอง

### เอกสารอ้างอิง

1. มหาวิทยาลัยเทคโนโลยีพระจอมเกล้าธนบุรี, 2541, *ปรัชญาของมหาวิทยาลัยเทคโนโลยีพระจอมเกล้าธนบุรี*.
2. สัญญา สัญญาวิวัฒน์, 2541, “กิจกรรมในสังคมโดยภาพรวม” *รวมศาสตร์กระบวนการเรียนรู้ร่วมกันในการประชุมระดับชาติครั้งที่ 2 : บัณฑิตไทยในอุดมคติ* (15-16 พฤษภาคม), หน้า 27.
3. ไพฑูรย์ สีนลารัตน์, 2526, “รูปแบบการใช้ชีวิตของนิสิตจุฬาลงกรณ์มหาวิทยาลัย” *รายงานการวิจัย ภาควิชาอุดมศึกษา คณะครุศาสตร์ จุฬาลงกรณ์มหาวิทยาลัย*, หน้า 4.

4. งานทะเบียนและประเมินผล มหาวิทยาลัยเทคโนโลยีพระจอมเกล้าธนบุรี, 2542, สถิตินักศึกษาประจำภาคการศึกษาที่ 1/2542 จำแนกตามชั้นปีและระดับการศึกษา.
5. คำประกาศวิสัยทัศน์ มจร. โดยสภามหาวิทยาลัยมีมติให้ความเห็นชอบ ครั้งที่ 12(9)/2542 ลงวันที่ 16 กันยายน 2542.